

Mise en place et configuration du serveur d'hypervision Proxmox

Proxmox Virtual Environment (Proxmox VE) est une solution de virtualisation open-source qui intègre KVM pour la virtualisation de machines et LXC pour les conteneurs. Il offre une interface web intuitive et supporte la haute disponibilité, le clustering et la sauvegarde automatisée.

Prérequis

- Un serveur physique ou une machine virtuelle avec au minimum 8 Go de RAM et un processeur supportant la virtualisation (Intel VT-x ou AMD-V).
- Un disque dur avec au moins 32 Go d'espace libre.
- Une connexion Internet stable.
- Un accès à l'ISO de Proxmox (téléchargeable depuis proxmox.com).

Téléchargement de l'ISO

Visiter le site officiel

Rendez-vous sur le site officiel de Proxmox.

Télécharger l'image ISO

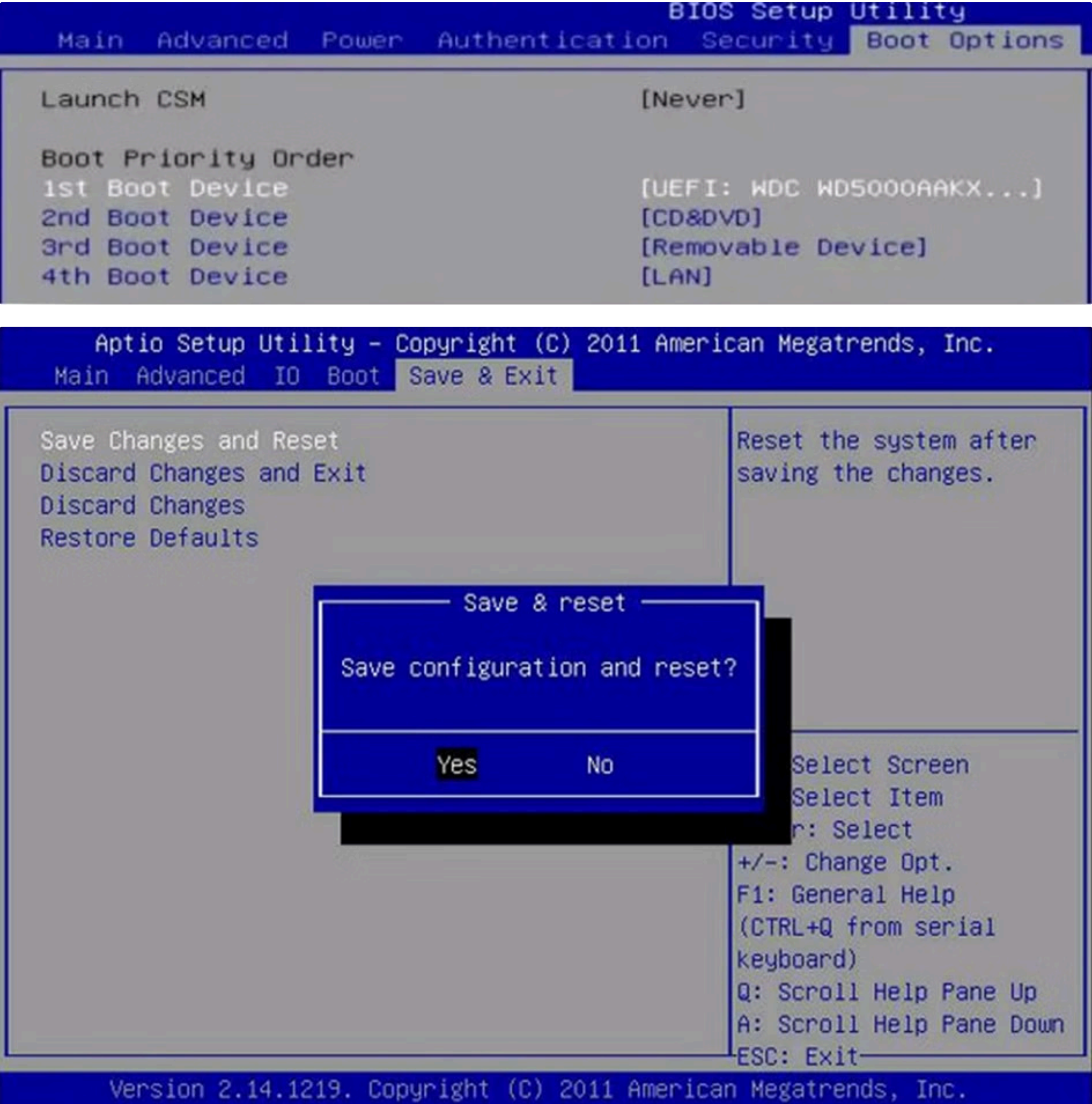
Téléchargez l'image ISO la plus récente.

Créer une clé USB bootable

Créez une clé USB bootable avec Rufus (Windows) ou dd (Linux).

Installation sur le serveur

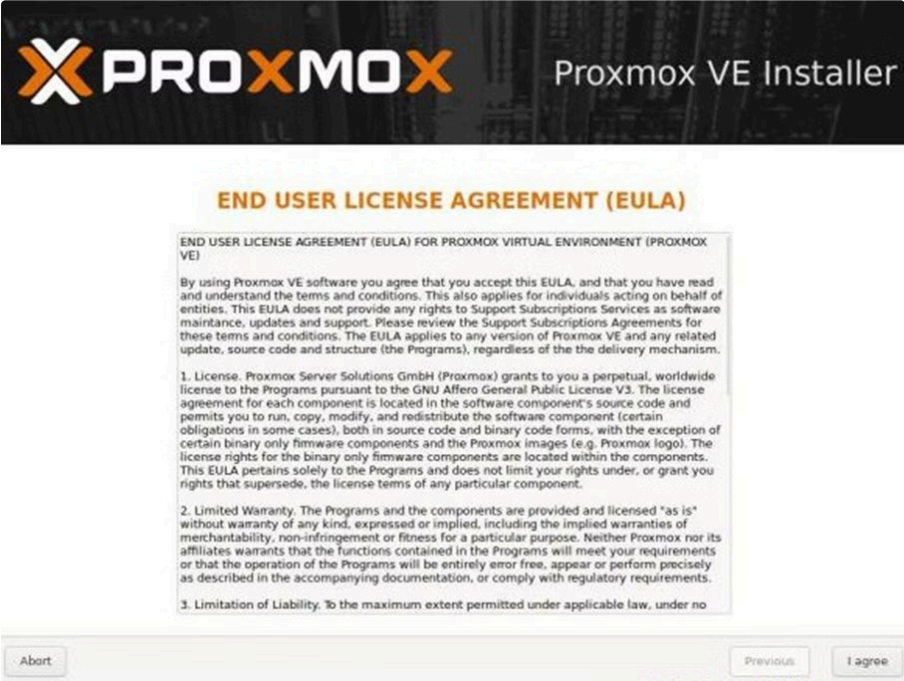
1. Démarrez votre serveur en bootant sur la clé USB.



2. Sélectionnez Install Proxmox VE.



3. Acceptez les termes et conditions.



4. Choisissez le disque de destination pour l'installation.



Configuration initiale



Configurer le fuseau horaire

Configurez votre fuseau horaire et votre clavier.



Définir les identifiants

Renseignez un mot de passe root et une adresse e-mail.



Configurer le réseau

Configurez votre réseau (IP statique recommandée).



Lancer l'installation

Lancez l'installation et redémarrez une fois terminée.

The screenshot shows the 'Proxmox VE Installer' window with the 'Management Network Configuration' section. It includes instructions to verify the network configuration and a list of fields to be filled out: Management Interface, Hostname (FQDN), IP Address, Netmask, Gateway, and DNS Server. The fields are pre-filled with values: Management Interface: ens18 - ba:33:cf:2f:a9:2f (virtio_net), Hostname (FQDN): nodes1.yourdomain.tld, IP Address: 192.168.30.57, Netmask: 255.255.240.0, Gateway: 192.168.16.1, and DNS Server: 10.10.0.1. There are 'Abort', 'Previous', and 'Next' buttons at the bottom.

PROXMOX Proxmox VE Installer

Management Network Configuration

Please verify the displayed network configuration. You will need a valid network configuration to access the management interface after installation.

Afterwards press the Next button. You will be shown a list of the options that you chose during the previous steps.

- **IP address:** Set the IP address for your server.
- **Netmask:** Set the netmask of your network.
- **Gateway:** IP address of your gateway or firewall.
- **DNS Server:** IP address of your DNS server.

Management Interface: ens18 - ba:33:cf:2f:a9:2f (virtio_net) ▼

Hostname (FQDN): nodes1.yourdomain.tld

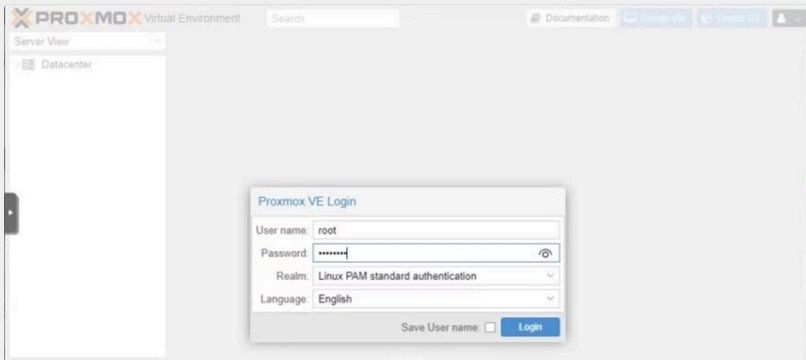
IP Address: 192.168.30.57

Netmask: 255.255.240.0

Gateway: 192.168.16.1

DNS Server: 10.10.0.1

Abort Previous Next



Accès à l'interface Web

1. Accédez à l'interface Web en utilisant un navigateur et en entrant :
`https://<adresse-ip-proxmox>:8006`

Connectez-vous avec root et le mot de passe défini lors de l'installation.

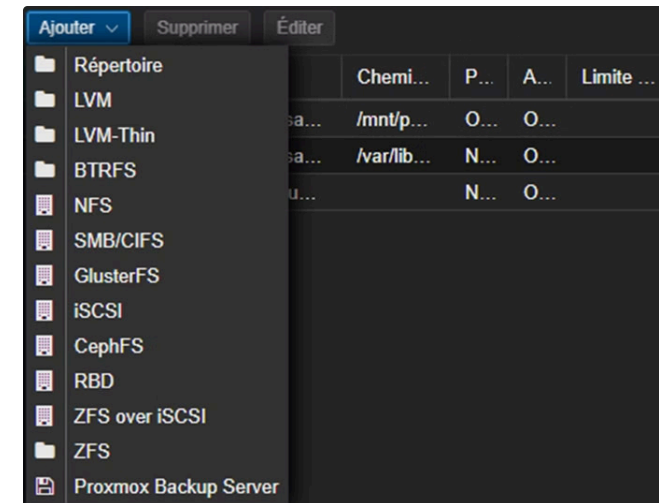
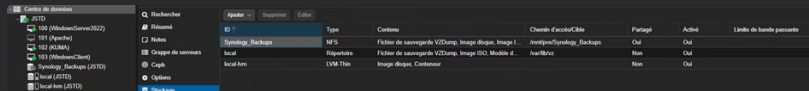
Ajout d'un stockage

Accéder au menu Stockage

Pour ajouter un stockage pour les machines virtuelles allez dans Datacenter > Stockage.

Ajouter un nouveau stockage

Cliquez sur Ajouter et choisissez un type de stockage (dans notre cas on sélectionnera répertoire.).



Configurer les paramètres

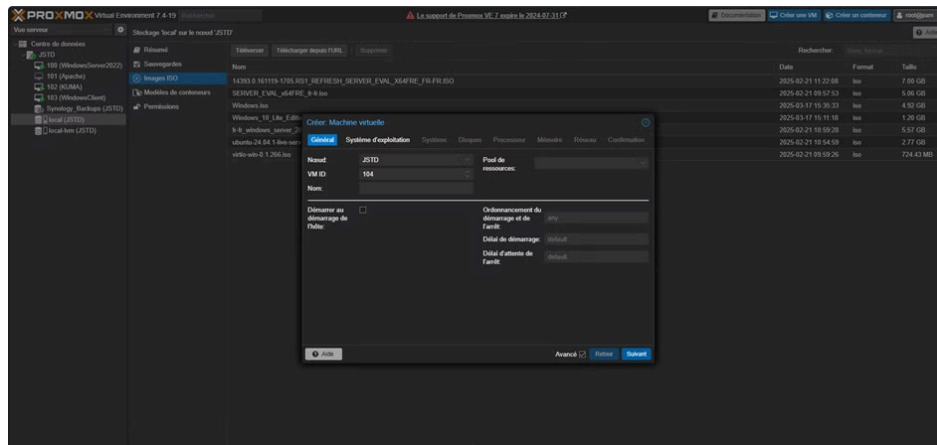
Configurez les paramètres et sauvegardez.

Création d'une machine virtuelle - Partie 1

Pour créer une machine virtuelle, cliquez sur Créer VM.

Nommer la VM

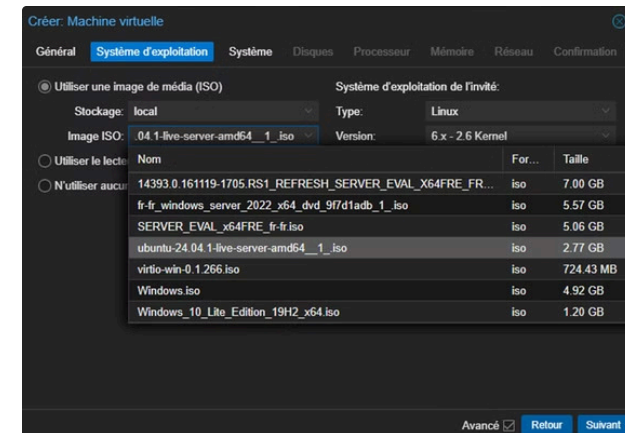
Donnez un nom à la VM.



Sélectionner l'ISO

Choisissez l'ISO d'installation.

Cette étape est cruciale car elle détermine le système d'exploitation qui sera installé sur votre machine virtuelle.



Création d'une machine virtuelle - Partie 2

Configurez les paramètres du processeur, de la RAM et du stockage.



Configuration du processeur

Choisissez le nombre de cœurs à allouer à votre machine virtuelle.



Allocation de la mémoire

Définissez la quantité de RAM à attribuer à votre VM.



Configuration du stockage

Déterminez la taille et le type de disque pour votre machine virtuelle.



Démarrage de la VM

Démarrez la VM et suivez l'installation de l'OS.

The screenshot shows the 'Créer: Machine virtuelle' (Create: Virtual Machine) window with the 'Disques' (Disks) tab selected. The window has a dark theme and a top navigation bar with tabs: Général, Système d'exploitation, Système, Disques, Processeur, Mémoire, Réseau, and Confirmation. The 'Disques' tab is active, showing a list of disks on the left with 'scsi0' selected. The main area displays configuration options for 'scsi0':

- Bus/périphérique: SCSI (dropdown), 0 (dropdown)
- Cache: Par défaut (Aucun cache) (dropdown)
- Contrôleur SCSI: VirtIO SCSI single
- Abandonner: ☐
- Stockage: local-lvm (dropdown)
- IO thread: ☒
- Taille du disque (GiB): 32 (dropdown)
- Format: Image disque brute (dropdown)
- Émulation de SSD: ☐
- En lecture seule: ☐
- Sauvegarde: ☒
- Passer la réplication: ☐
- E-S asynchrones: Par défaut (io_uring) (dropdown)

At the bottom left is a blue 'Ajouter' (Add) button. At the bottom right are 'Avancé' (Advanced) with a checked checkbox, and 'Retour' (Back) and 'Suivant' (Next) buttons.

Conclusion

Vous avez maintenant installé et configuré Proxmox sur votre serveur. Vous pouvez facilement créer et gérer des machines virtuelles ainsi que des conteneurs pour optimiser l'utilisation de vos ressources. Grâce à son interface web intuitive et ses nombreuses fonctionnalités, Proxmox vous offre une solution de virtualisation performante et évolutive. Si vous avez des questions ou rencontrez des difficultés, n'hésitez pas à consulter la documentation officielle.